



Aquilone Cuore

René Maier

rene@windhau.ch

Traduzione a cura di Lucia Laggia del Gruppo Aquilonisti Vulandra

Aquilone "Cuore"

Dopo circa tre anni di ricerche e sperimentazioni, e con il supporto di buoni amici, è giunto il momento che l'idea di un cuore volante diventi un aquilone. Dato che il risultato è stato un piccolo successo e mi fa piacere vedere sempre più "Cuori" in cielo, voglio condividere i miei risultati con tutti quelli che sono interessati al mio aquilone. Nella descrizione che segue, fornisco i passaggi principali del mio metodo per costruire il Cuore. Non è certamente l'unico metodo, c'è sempre spazio per migliorare. Ecco perché prima di leggere l'intero testo, valutate anche le vostre idee e quando vorrete finalmente costruire questo aquilone mettetevi al lavoro.

Ho tre favori da chiedere:

- Non utilizzare questo progetto per scopi commerciali.

Intendo dire non fatelo per venderlo. Ciò significa che se qualcuno vi chiede di costruirlo dite di sì e regalateglielo

- Non costruite un cuore solo, ma almeno due.

Non vogliamo far parte del club dei cuori solitari e in questo modo ne avrete sempre uno da regalare.

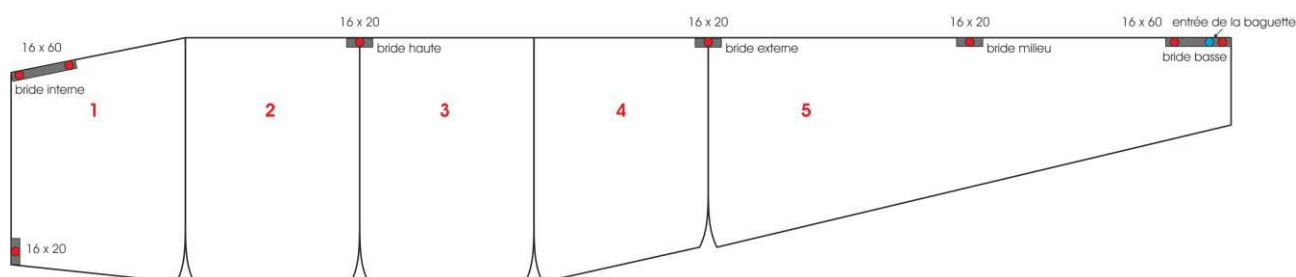
- Condividi sempre le tue esperienze con gli altri.

Inviatemi almeno una foto del vostro cuore e / o commenti sulla vostra procedura di costruzione e delle eventuali modifiche da voi apportate.

Passiamo ora alla descrizione stessa. Materiale: è necessario molto poco:

- Circa 1,3 m di tessuto per 2 Cuori – il tessuto più adatto è lo Skytex 27 perché è leggero e flessibile
- Per ogni Cuore due stecche in fibra di vetro da 1,2 millimetri di diametro e 2 m di lunghezza
- Per ogni Cuore 12 grammi di nastro di piombo, da usare come contrappeso tipo quello usato, per esempio, nelle tende
- Del Dacron in banda adesiva per rinforzi
- Per le briglie, io uso il Black Line 10 da N Climax

Disegno d'insieme

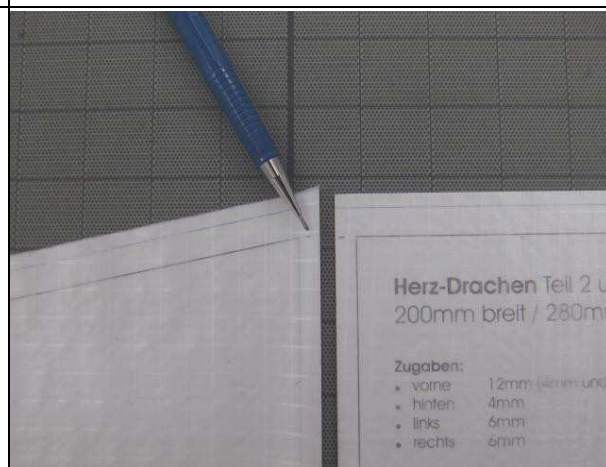




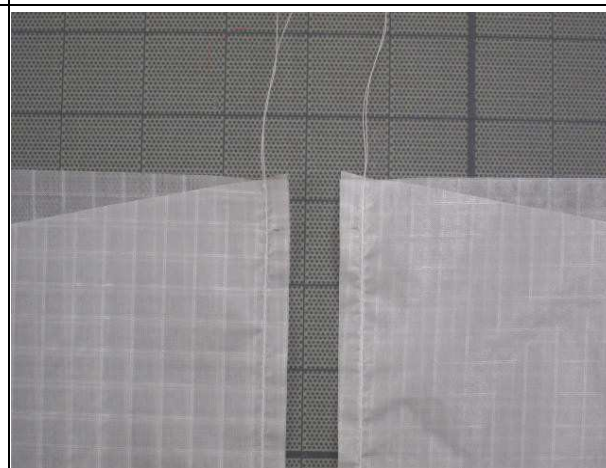
Dal sito: <http://www.windhau.ch/Drachen/Herz-Drachen/> scarica il file PDF nella lingua che preferisci e stampa i modelli. Assicurati che i disegni non siano stati ridotti in fase di stampa.

Utilizzate le righe sottili come riferimento per assemblare i vari fogli. Su ciascun pezzo sono stati aggiunti gli orli

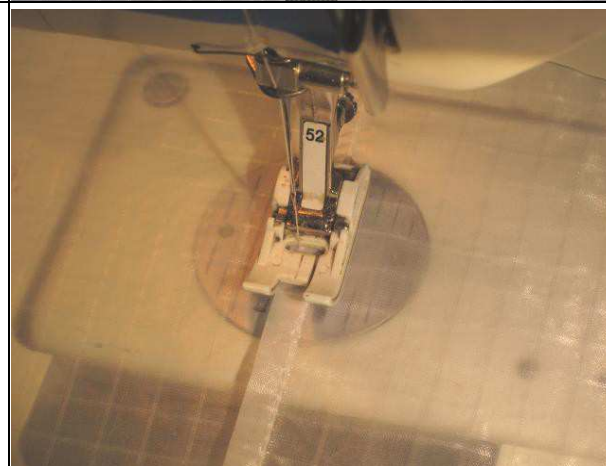
Per ogni Cuore, tagliate tutti i pezzi in doppio. I pezzi 2 e 3 sono uguali. Dunque vi ritroverete con dieci pezzi per Cuore.



Fate un segno (dove si trova la traccia più interna a 12 mm dal bordo) sui pezzi 1 e 2 all'altezza della linea nera.



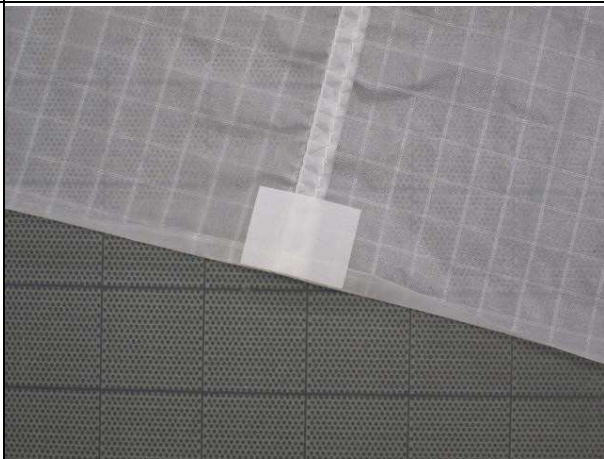
Sovrapponete le due parti da unire allineando le due linee nere, e i segni di riferimento appena tracciati, unitele con una cucitura a 6 mm dal bordo



Apriete i due pezzi, piegate l'orlo e ribattete con una cucitura il bordo
Poco importa il lato sul quale viene ribattuto. Io normalmente lo faccio verso il lato basso del cuore finito. Assemblare allo stesso modo le parti rimanenti. Non è più necessario fare un segno di riferimento perché è possibile allineare facilmente queste parti su quelle precedenti. Assicuratevi di assemblare una parte destra e una parte sinistra. Altrimenti gli orli ribattuti non saranno sempre nello stesso lato del cuore finito.



In seguito rettificate il bordo di uscita (dove c'è il bordo di 4 mm.) tagliando l'eccedenza.
 Ora ribattete con una cucitura i 4 mm di tessuto ripiegandoli verso quella che sarà il lato interno del cuore finito.

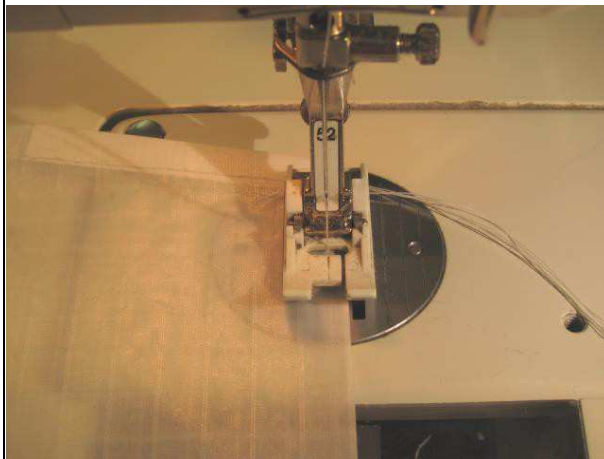
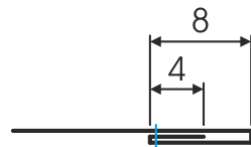


Continuate con il bordo anteriore (quello tracciato a 12 mm). Per ogni cuore tagliate dei rinforzi in Dacron autoadesivo: quattro pezzi di 16 mm x 60 mm e otto pezzi da 16 mm x 20 mm.

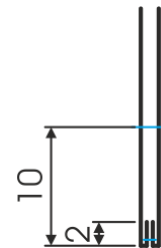
Ora piegate 4 mm del bordo anteriore (verso l'interno del cuore) e incollate i rinforzi come mostrato in figura 1. Il rinforzo intermedio della parte 5 (punto di attacco intermedio della briglia) si trova al centro del pezzo 5.



Piegate ancora 8 mm e cucite a 1 mm dal bordo interno per creare così la tasca per la stecca di fibra di vetro.

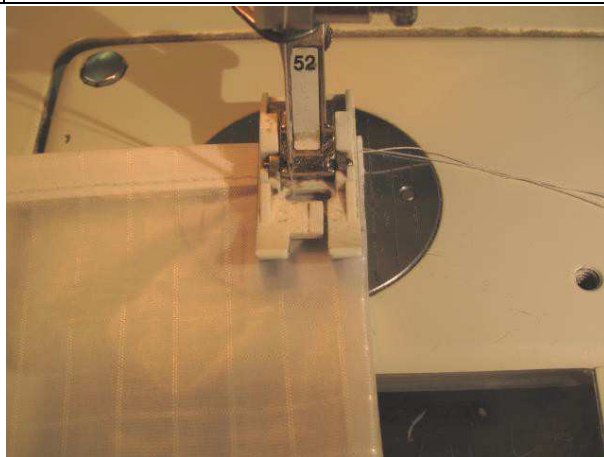
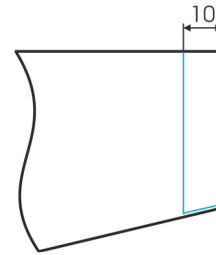


Le due metà del cuore saranno ora cucite insieme. Per fare questo, unite le due metà del loro bordo esterno e (il lato stretto) cucite a 2 mm dal bordo.

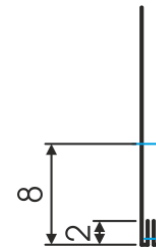




Girate il lavoro in modo che i bordi esterni si trovino all'esterno e fate una seconda cucitura a 10 mm dal bordo, creando così una piccola tasca. Quindi chiudete con una cucitura la parte posteriore della piccola tasca appena creata. Qui, alla fine, si dovrà inserire il peso.



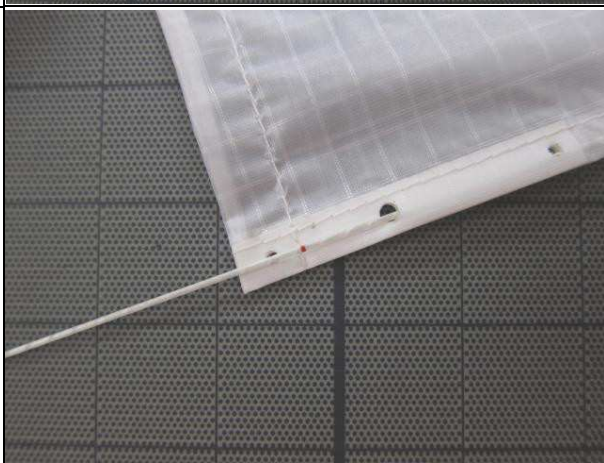
Nell'altro lato (sopra il centro) unite i due bordi interni e cucite le due metà a 2 mm dal bordo. Rigrate e fate, a 8 mm dal bordo, una seconda cucitura per creare un'altra tasca dove verrà inserita una stecca in fibra di vetro.



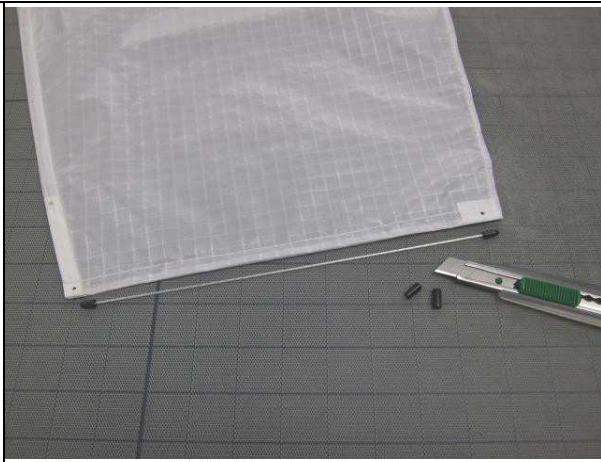
La cucitura è ora completa. Il seguito riguarda la creazione di piccoli fori dove verranno legate le briglie. Nel disegno di insieme sono indicati i punti rossi di riferimento. Il foro indicato col colore blu nella sezione n.5 servirà per inserire la stecca di fibra di vetro della sezione di 1,2 mm.

I punti rossi indicano gli attacchi delle briglie e i fori dovranno essere fatti con una punta con il diametro piccolo, invece i fori per l'introduzione delle stecche (punto blu) può essere fatto con una punta leggermente più grande (± 3 mm).

I due fori di attacco delle briglie, al centro superiore e nella parte inferiore dovranno essere fatti a ± 50 mm l'uno dall'altro.

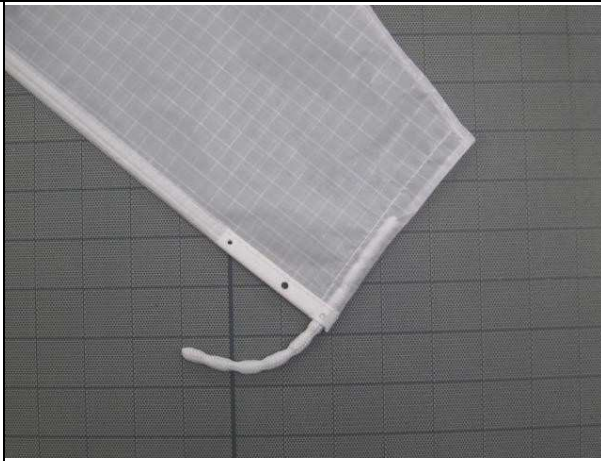


Arrotondate gli estremi delle due stecche di fibra di vetro e inseritele nella tasca dal foro più grande. Per determinare la giusta lunghezza, spingerle alla fine delle tasche. Senza fare pressione, segnate la lunghezza delle stecche e tagliate la parte in eccedenza.

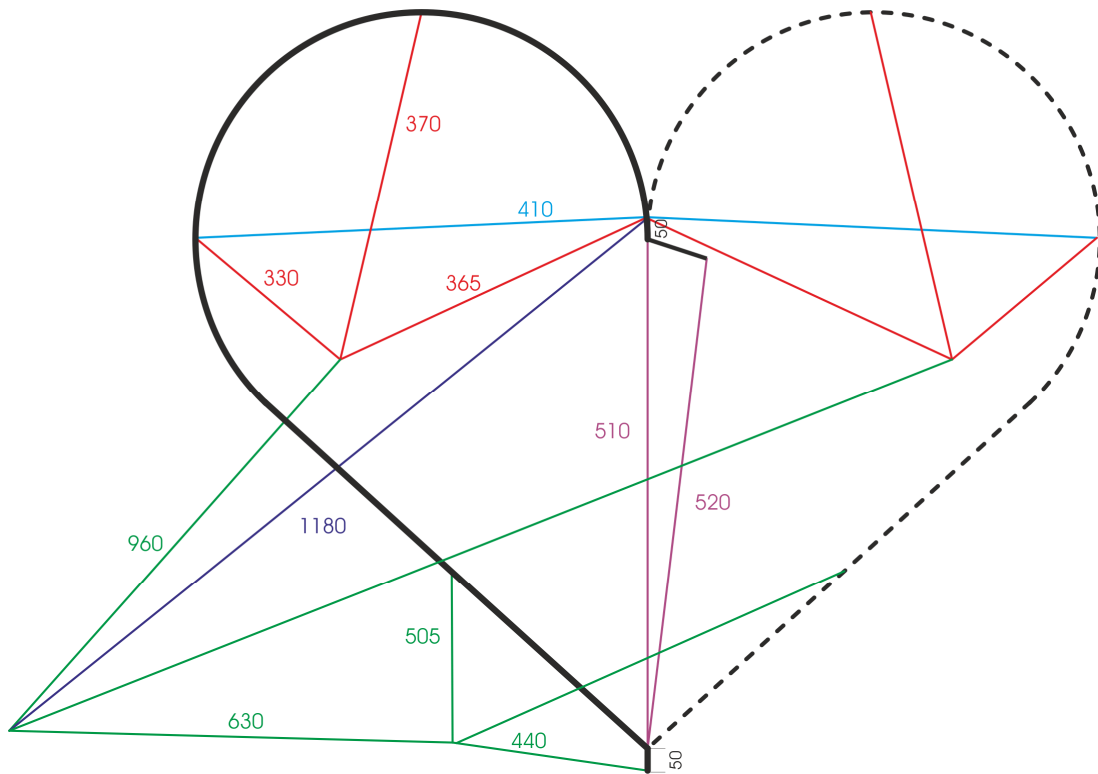


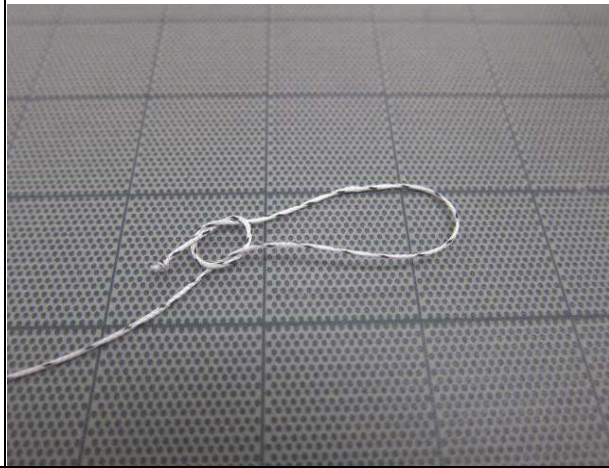

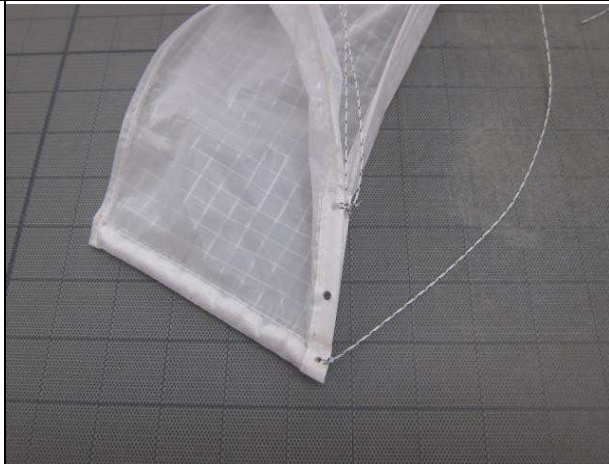
Ora tagliate un pezzo di fibra di vetro per inserirla nella tasca centrale superiore.

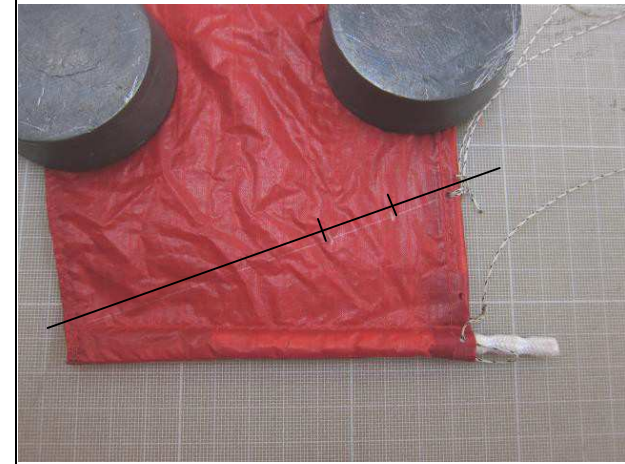

Per proteggere un po' il tessuto e le cuciture, la stecca dovrà essere di 2 mm più corta per parte.



Perché il cuore non ruoti si dovrà inserire, nella piccola tasca inferiore, un contrappeso di circa 12 gr.



	<p>Per finire non resta che annodare la briglia. Nel grafico sono indicate le dimensioni rispettive. Prendiamo, ad esempio, la linea orizzontale(azzurro) che impedisce al Cuore di allargarsi troppo.</p> <p>Prima fate un nodo direttamente alla fine del cavo. Annodatelo passando attraverso il foro nella vela, e serratelo sul primo nodo. Se si tira la parte lunga della corda, il nodo scorre senza intoppi fino alla vela e non si scioglie. Misurate ora 410 mm, fate la stessa operazione legando il cavo attraverso il foro sul lato opposto del Cuore.</p>
	<p>In alto al centro cinque cavi convergono in unico punto quindi conviene far passare i cavi nel foro senza i nodi, infilate le stecche e solo in seguito annodateli, così facendo si bloccheranno le stecche che potranno divaricarsi a partire dai nodi. Fate la stessa cosa nella parte inferiore dove sono attaccati i due cavi color viola.</p>
	<p>Fate sui cavi indicati nello schema in verde (630 mm a 960 mm) una piccola asola per raccogliervi tutti.</p> <p>Alla fine della briglia fate un'asola e legate tutti e quattro i cavi.</p> <p>Per volare, io uso una semplice bobina di filo sottile che infilo nella sabbia o lego ad un sasso per ancorarlo a terra.</p> <p>Per lo stoccaggio, avvolgo la briglia direttamente alla bobina. Poi sovrappongo le due metà del Cuore, faccio un cerchio e lo infilo in una borsa (± 40 x 40 cm).</p>

	<p>Il Cuore vola meglio con un vento leggero e regolare. Poiché le condizioni di vento non sono sempre così, come sappiamo, forti oscillazioni possono essere corrette aggiungendo un po' di peso nella tasca in basso.</p> <p>Rimuovete la zavorra esistente e fate una cucitura a 50 mm in modo da allungare la tasca esistente. Lasciate un'apertura di circa 20 mm e non chiudete del tutto la fine della nuova tasca.</p>
	<p>Tagliate il nastro con i piombini o altro materiale, che verrà utilizzato in caso di bisogno.</p>

- Chi vuole evitare di fare la ribattitura sul bordo di uscita dell'aria deve semplicemente modificare il modello togliendo i 4 mm dell'orlo.
- Chi ha una macchina da cucire più sofisticata può incontrare difficoltà a fare gli orli da 4 mm sul bordo superiore. Questi possono anche essere eliminati (è sufficiente lasciare 8 mm di tessuto invece di 12 mm).
- Incollate i rinforzi direttamente sul bordo, piegate 8 mm di bordo e cucite.
- Se non si ha del Dacron adesivo a portata di mano, è possibile utilizzare anche Dacron ordinario. Poi fare una tasca più grande per il nastro di piombini (11-12 mm invece di 10 mm).
- I Cuori possono volare anche in treno. Per questo, agganciate il secondo cuore al centro sul bordo superiore del primo, (dove convergono le briglie) e così via.
- Le principali misure del modello (larghezza / profondità) si riferiscono ad una singola cella. L'allegato 5 è invece largo quanto tre celle - non lasciatevi ingannare dalla larghezza del documento stampato.

Questo è tutto.

Ora vi auguro buon divertimento e come scritto all'inizio: sviluppate le vostre idee e condividetele con gli altri. Mi farà piacere ricevere i vostri commenti e le vostre foto.

René Maier